

# BRAIMENT

Bulletin du C.L.A.A.M

numéro 12

Janvier 2004

## Editorial

*En ce tout début de 2004, il m'est agréable de venir m'associer à vous tous, pour que tous nos vœux se réalisent.*

*Je viens formuler celui que notre association continue de vivre à travers tous vos soutiens et vos actions...*

*Le dynamisme de l'équipe du conseil d'administration doit être ici mis à l'honneur, et je les remercie pour leur toujours très grande disponibilité afin que le CLAAM perdure et prospère tout au long de chaque année.*

*Le dimanche 25 juillet 2004 nous aurons l'honneur et le plaisir d'organiser et présenter notre 8<sup>ème</sup> FÊTE de l'Âne à Châteauneuf-sur-Loire, et nous savons que chacun de vous sera associé à notre manifestation.*

*Je vous offre, à votre famille et vous-même, tous mes meilleurs vœux de bonheur pour cette nouvelle « année » 2004.*

Jean-Louis LANCEREAU

Le CLAAM vous  
souhaite ses  
meilleurs vœux  
pour l'année 2004

WWW.BOURRICOT.COM



C. CLUB  
L. LIGERIE  
A. DES AMIS  
A. DE L'ÂNE  
M. ET DU MULET

8 bis, Grande rue du Port

45110 Châteauneuf sur Loire

Tél & Fax : 02-38-58-47-47

E mail : [association-claam@wanadoo.fr](mailto:association-claam@wanadoo.fr)

☎ : 06 61 94 95 05



Pour votre agenda : Assemblée générale le samedi 7 février 2004 à 18heures, salle de réunion de l'espace Florian à Châteauneuf/Loire



Nos amis...Il y a 50 ans.

## COUP DE GUEULE

### L'INCONSCIENCE D'UN ELEVEUR A CAUSE LA MORT D'UN PETIT ANE

Dans la nuit du 16 au 17 Novembre 2003. Le CLAAM a été appelé par les forces de l'ordre, à 3 h 00 du matin. Sur la tangentielle, dans le brouillard et sur la route verglacée, 3 ânes se sont échappés de leur enclos. Une voiture a percuté un âne, le conducteur a continué sa route laissant le pauvre animal gravement blessé au point de l'euthanasier. Ses deux autres compagnons ont retrouvés leur propriétaire, tétanisés.

**CONCLUSION:** Eleveurs, si vous aimez vos bêtes, jetez un coup d'oeil à vos clôtures régulièrement.

Un membre du CLAAM un peu en colère...

.niam  
miam!!!!



## LES OREILLES D'ANE

**Pâte à crêpes:** 250g de farine, 3 oeufs, 3 pincées de sel, 1 cuillère à soupe d'huile d'olives, 1/2 litre de lait.

250g d'épinards en branches, 1 pot de 125g de crème fraîche épaisse, sel, poivre, ail.

**Sauce béchamel:** 40g de beurre, 40g de farine, 1/2 litre de lait, 1/2 cuillère à café de sel, 150g de gruyère râpé ou 80g de parmesan.

Préparer la pâte et faire les crêpes de la taille d'un plat rond allant au four.

Cuire et égoutter les épinards, mélanger la crème fraîche, le sel, le poivre et l'ail.

Faire la sauce béchamel: faire fondre le beurre dans une petite casserole, y mélanger la farine mouiller avec le lait, saler poivrer, remuer jusqu'à l'ébullition, faire épaissir en laissant cuire quelques minutes.

Beurrer le plat, alterner une crêpe, une couche d'épinards, une couche de sauce puis une couche de gruyère, ceci plusieurs fois.

Faire gratiner.

## COUP DE COEUR

### L'âme batée

J'ai lu ce livre, il nous donne une certaine notion de courage, persévérance, humilité face à tous les handicapés (en particulier Alain). Bien sur il y a l'âne cet (animal)? toujours là pour notre plus grand plaisir, et pour nous inciter à voyager autrement.

Vous pouvez vous procurer ce livre en écrivant à:

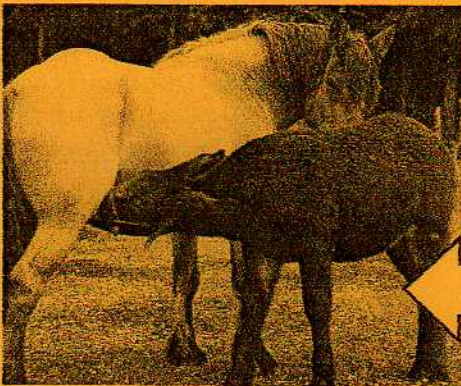
L'âme batée ou l'autisme d'Alain  
21 rue Etienne Lamy  
39300 CISE  
03.84.52.64.89

Michel Hurtu, trésorier

## LA MULE ET LE MULET

La mule et le mulet, animaux hybrides donc stériles, possèdent les traits des deux espèces dont ils proviennent. Ils ressemblent davantage à l'âne mais leur taille est plus proche de celle de la jument, soit 1,55 m à 1,70 m au garrot, pour un poids de 550 kg à 700 kg.

La tête longue et grosse porte de longues oreilles, l'encolure est épaisse, bien sortie, courte et droite, couverte d'une crinière peu abondante. Le garrot est peu marqué, le dos et les reins sont droits : le poitrail est large, les côtes plates et longues. Membres solides à fortes articulations : genoux, jarrets et canons à ossature robuste : paturons courts. La couleur de la robe est donnée le plus souvent par le père : elle varie du noir au bai, avec toutes ses nuances. La mère transmet plus rarement ses couleurs : gris, isabelle, rouge, etc.



Ce muleton, hybride, restera stérile toute sa vie, mais n'épargnera pas sa force de travail.

# LA MULE POITEVINE

« Ce qu'il y a de meilleur dans le cheval, c'est le mulet! »

Adolphe Guénon



Le pied du mulet est plus petit que celui du cheval, sa corne noire et souple est particulièrement résistante.

La tête de la mule poitevine, grosse et longue avec des oreilles très développées, ressemble à celle du baudet.

L'encolure, pyramidale, est garnie d'une crinière peu abondante; celle-ci est généralement coupée de façon à arrondir et à élever l'encolure en lui donnant une forme dite rouée. Le garrot est peu marqué; le dos et les reins sont droits; la croupe est tranchante, courte et avalée; le poitrail est large; les côtes sont plates et longues.

Les épaules sont courtes et peu inclinées; les avant-bras sont longs; les muscles plats et bien dessinés; le boulet fort; le paturon court; les articulations très développées et très sèches; le pied est plus petit que celui du cheval, avec une corne noire, souple et résistante. La queue est mince, avec des crins fins et peu abondants.

La couleur de la robe est donnée, dans la majorité des cas, par le père : bouchard (noir zinc), boyard (noir avec des lavures blanchâtres), ou robin (bai avec toutes ses nuances); plus rarement par la mère : gris, biche (isabelle avec ou sans raie de mulet), rouge, jaune, caille, roux, péchard...

La mule poitevine mesure couramment 1,60 à 1,65 m et peut atteindre (parfois même dépasser) 1,70 m, pour un poids moyen de 600 à 700 kg.

Allez, pas de temps à perdre. Il faut aller chercher des infos...

P'y cours j'y vole. Mais vous, amis lecteurs, n'hésitez pas à nous communiquer vos idées...

Contactez: Sandrine Laisné  
11 rue du fer à cheval  
45110 Chateaufort s/L  
ou : Dalyn45@aol.com



